

WELL-DONE

快適生活情報誌 **ウェルDONE** SUMMER-2007 Vol.03

feature

特集 

涼を演出する…。

五感で楽しむ夏の涼感。

我が家の快適  日和
Living inspection

ヨーロピアン・アンティークがじっくり馴染む
温もりに抱かれた快適な住まい。

Classical & Warmth *神奈川県・K邸

Quality of life

快適な暮らしのための+α

夏を快適に過ごすための安眠考。

人生の大切な1/3のために

Information * **「無料設計相談会2007」** INAXシステムキッチンISTが60%OFF
お得なキャンペーン開催中!

Exhibition * スキン+ボーンズ—1980年代以降の建築とファッション

『室内』の52年—山本夏彦が残したもの—展

Present * ライムケーキと塩クッキーの詰め合わせを10名様にプレゼント!

涼を演出する...



五感で楽しむ夏の涼感。

日本の夏の風物詩といえば、
金魚、花火、朝顔、スイカ、かき氷…
そして打ち水や風鈴、うちわなど、
やはり涼を感じさせてくれるものが多いですね。
暑さを遠ざけるのではなく、むしろ楽しむゆとり——
それは涼しさを五感に求めた
日本人の感性だともいえます。
そんな涼を演出してくれるアイテムを
五感で集めてみました。

涼しげな音色は夏の清涼剤。

夏に涼を呼ぶ風鈴の音色。
風鈴が風の音色ならば、
水の音色は水琴窟。
水の奏でるリズムが心地いい。



風鈴

ガラス、鉄器、備長炭、木…
等等、素材や形状によって
音色も多彩な風鈴の世界。



江戸風鈴

●江戸風鈴

軽やかなガラスの奏でる音色と手づくり感が魅力の江戸風鈴。鮮やかな絵柄は目も楽しませてくれます。サイトでも購入できるので、お気に入りを見つけてみませんか。製作見学や製作体験も可能です。詳細は下記までお尋ねください。

〈写真右〉しんすい(洋なし型)金魚2,835円(税込)

■篠原風鈴本舗 <http://www.edofurin.com/>
TEL.03-3670-2512

アクアリウムで涼を演出。

目にも涼しげに水に揺らぐ水草や苔の緑。
窓辺やテーブルなどに、アクアリウムやミニチュアの苔庭を作って
夏の涼を楽しんでみてはいかがでしょうか。



苔

ガラスの器に水草を入れた
小さなアクアリウムは、
場所を選ばないので、
手軽なインテリアとしても最適。



水草

山野草、苔、水草、そして器や骨董達がところ狭しと並べられ、つい足を止めてしまう穏やかな時間が流れている。ちょっと不思議で、どこか懐かしい。涼やかなインテリアに、また夏色のプレゼントとしていかがですか。

■花の器

東京都杉並区阿佐ヶ谷1-34-6(新東京会館1F)
tel.03-5306-0545 10:00~22:00・火曜定休
<http://www.hanano-utuwa.com/>



- ①ガラスの器+金魚藻(ガボンバ)3,000円~
- ②石・水草等2,000円~(器は別(信楽焼の睡蓮鉢)20,000円)
- ③マリモ単品(小)600円・(大)1,000円、セット(大)器・石・赤ヒレ付3,800円
- ④水草セット(小)500円~ ⑤水草セット(中)3,800円~
水草セット(大)5,000円~ ウィロモドーム1,300円
*水草、魚、流木、石などセット内容によって価格は変わります。
- ⑥苔玉(クジャクシダ)2,800円(器は別) *他にモシシ、南京ナナカマド、シシバク、笹など。
ご希望やご予算に応じて組み合わせも可能なので、お気軽にご相談くださいとのこと。

リネン 布

快適な涼感夏は定番。

吸湿性・放射性に優れたリネン。キッチン・ダイニングからリビングやベッドまわりまで、サラッとした風合いが心地よい涼感を与えてくれます。

linen
亜麻の特徴

- 吸水・吸湿性に優れている。
- フラックス繊維は耐久性に優れている。
- 細胞間物質ベクチンによるしなやかな質感。
- 手洗いで洗濯機でも大丈夫。
- 使い込むうちに風合いが増して馴染んでくる。
- 天然素材で環境にやさしい素材。



- ① ティータオルSara (100%linen・スウェーデン製・50cmx70cm) 4,410円
- ② クッションカバーScotland (100%linen・ベルギー製・50cmx50cm) 5,355円
- ③ プレスマツFrascati (100%linen・ベルギー製・41cmx50cm) 1,890円



生地フィヨルド3,900円/mから



■ リネンバード 二子玉川

東京都世田谷区玉川3-12-11 tel.03-5797-5517
10:30~19:30・不定休
http://www.linenbird.com/



水琴窟

京都大原 宝泉院

水琴の舞

● お部屋で水琴窟を楽しむ/置くだけなので手軽に楽しめる水滴ミニメント。水琴の舞(中)約400φ×500Hmm/17kg・45,570円(税込)

● ティーズ・コーポレーション(水琴窟の総合プロデューサー) 庭園水琴窟やデザイン水琴窟、グッズからイベントまでトータルに手掛ける。
http://www.suikinkutsu.net/

爽快なアロマでヒートダウン。

ミントやレモン、ユーカリなどさわやかな香りで気分も爽快。

サワー&スパイシーな夏食。

夏はあっさり、サッパリした食事になりがちですが、ビタミン、ミネラルなど栄養摂取は怠らないように。疲れた胃腸には柑橘類などの酸味やスパイスを上手に使って夏バテを解消しましょう。

アロマ

夏のオススメアロマ



ペパーミント

強いメントールの香りが特徴のペパーミントには熱を下げて発汗を促す作用があり、ほてった身体を冷ましてくれます。また、健胃効果もあり、食中毒の予防にもなります。ただし刺激が強いため直接肌に付けるのは避けてください。



スペアミント

メントールを含んでいないのでペパーミントよりマイルドな香り。爽快な香りには、デオドラント効果があります。疲れた心と身体に活力を与え、夏の弱った胃腸を整えてくれます。敏感肌の方は直接肌に付けるのは避けてください。



レモン

柑橘系のフレッシュな香りは、強壮作用が高く免疫系を活性化させます。リフレッシュ効果も高く、気怠い気分を解消し集中力や記憶力を高めてくれます。抗菌効果やデオドラント効果もありますが、光毒性があるので肌につけた後は日光を避けてください。



ユーカリ

クリアでしみとおるような鋭い香りで、体温を下げる作用があり、集中力を高め冷静さを促してくれます。また、デオドラント効果も高く、空気浄化作用もあります。虫さされなどの炎症にも効果的ですが、刺激が強いため用量には注意が必要です。



シトロネラ

甘さを含んだ鮮烈なレモンの様な香りで、その昆虫忌避作用はよく知られています。蚊などの虫避けやタンスの防虫、ペットのノミ避けなどに多用できます。また、気分を高揚させ、デオドラント効果や皮膚軟化作用もあるので、アロマバスにも最適です。

● 使用上の注意/オイルは信頼できる100%純粋なエッセンシャルオイルを選ぶようにしましょう。お子さんの手の届かない冷暗所に保管し、購入後は1年を目安に使ってください。粘膜、傷口を避け、原則として原液のまま肌に直接つけないでください。それぞれのオイルの特性をよく理解して使用しましょう。特に、妊娠中の方や病氣治療中の方は、専門家にご相談ください。手軽にできる方法として、アロマポットやアロマランプ、スプレー散布など。



トマト 強い抗酸化作用をもつリコピンを豊富に含み、βカロテンも多く、メラニン色素量を低下させるので日焼け予防効果も。

ゴーヤ 加熱しても壊れないビタミンCを豊富に含み、βカロテン、ビタミンB1、カリウム、鉄分、リンなどミネラルも豊富な栄養食材。

オクラ 特有のぬめりはガラクトシン、アラバン、ペクチンなどによるもので、整腸・強壮作用がある。ビタミンやミネラルも豊富。

ニンニク 疲労回復効果の高いビタミンB1の吸収を助けるアリシンや強壮作用のあるスコルジニンを含み、食欲増進や整腸効果も。

ジンジャー ジンゲロールなど辛み成分に食欲増進、消化吸収を高める作用があり、新陳代謝を促し、殺菌作用で食中毒の予防にも。

ライム ビタミンCを多く含み、カリウム、クエン酸や各種ミネラルも豊富なので、ドリンクやドレッシングなどで疲労回復や食欲増進。



トウガラシ 辛い成分カプサイジンが食欲を増進させ、新陳代謝を活性化し、殺菌作用や免疫力を高める効果もあり、料理のアクセントに。

クミン カレーの重要なスパイス。整腸作用や食欲増進効果があり、新陳代謝を高めてくれる。

コリアンダー 種子はカレーなどのスパイス、独特の香りをもつ葉は薬味に。消化促進、食欲増進効果がある。

カルダモン 独特の清涼感を持ち、身体を冷ます作用がある。また、脂肪を分解し、消化助けてくれる。

夏のオススメ食材いろいろ

味

スパイスの効いた一品



サラダ風サルサライス

スパイシーな簡単ランチ!

- 【材 料】(4人分)
- 玉ねぎ 1/2個
 - ニンニク 1片
 - 合挽き 300g
 - ホールトマト 150g
 - オリーブオイル 少々
 - 塩・コショウ、スパイス(クミン・カルダモン・ナツメグ) ナツ、ドライフルーツ、グリーンチリペッパー 少々
 - みりん 大さじ1
 - コリアンダー葉 1/2束
 - サニータス、ペペリフ 適量
 - ライム 1/2個
 - ごはん 適量
 - 玉ねぎ 1/4個 (50~75g)
 - バジル 5枚
 - マヨネーズ 40g
 - 酢 少々

【作り方】
① 玉ねぎ、ニンニクをみじん切りに ② フライパンにオイルを引き、ニンニク、クミンを入れ、玉ねぎを炒める ③ さらに合挽きを加え、塩、コショウをする ④ みじんにしたコリアンダーの葉、残りのスパイス、みりん、漬したトマトを加えて少し煮込む ⑤ グリーンチリペッパーを、好みの量振りかけて混ぜる ⑥ 器に盛ったご飯の上に、5をかけて、ドライフルーツ、ナツをちらす ⑦ 周囲にちぎった葉を飾り、ライムを添えて完成。ライムは直前に搾り、レタスなどの野菜と混ぜながらお召し上がりください。

夏のオススメレシピ



トマトのファルシ

完熟トマトを丸ごとサラダに!

- 【材 料】(5個分)
- 完熟したトマト 5個
 - トッピング 175cc
 - トマトピューレ 100cc
 - オリーブオイル 50cc
 - 塩 少々
 - コショウ 少々
 - 鶏胸肉 1/4枚 (50~75g)
 - 玉ねぎ 1/4個 (50~75g)
 - バジル 5枚
 - マヨネーズ 40g
 - 酢 少々

【作り方】
① 湯むきしたトマトのへたの周りを円錐形に大きくくり取り、冷蔵庫で良く冷やす ② 鶏胸肉を10~12分程煮て、取り出したらラップをかけ冷ます。皮、すじ、脂などを取り除き、指先で小さくほくほくしてゆく ③ スライスした玉ねぎを水でさらし、しっかりと水気を切ってみじんに刻む ④ 2と3を合わせ、塩、コショウ、マヨネーズを加え、冷やしておいたトマトに詰めた後、逆さにして冷たい皿に盛る ⑤ トッピングにトマトピューレをかき混ぜながら少しずつ加えて、オリーブオイル、塩、酢で好みの味に整る。4の上からかけ、皿にバジルを添える。



インド風カレー

野菜の旨みが味の決め手!

- 【材 料】(5人分)
- ニンニク 1片
 - ショウガ 小ざり1/2
 - 玉ねぎ 2~3ヶ
 - ナス 大1ヶ
 - 完熟トマト 5ヶ
 - 鶏もも肉 1/2枚
 - サラダ油 75cc
 - 赤ワイン 50cc
 - カレー粉 35g
 - 固形スープ 1ヶ
 - 牛乳 90cc
 - 月桂樹 1枚

【作り方】
① 玉ねぎは薄くスライスし、ニンニクとショウガはおろす ② 鍋でサラダ油を熱し、ニンニク、ショウガを薄いきつね色になるまで炒めたら、玉ねぎを加える ③ 焦げ付かないようにアメ色になるまで2時間程度炒める ④ そこに鶏肉を入れ、カレー粉を加え、よくかき混ぜる(焦げ付かないように注意) ⑤ 湯むきして小さく潰した完熟トマトを加える ⑥ 牛乳、赤ワイン、固形スープを加え、はじめに玉ねぎを入れた時の量まで水を足す ⑦ あらかじめ煮揚げしておいた輪切りのナスを鍋に加え、アクを取りながら約1時間とろとろ煮込んで完成。

※詳しいレシピは下記「ピストロさて」さんのWebサイトでご覧になれます。

夏のさわやかケーキ「ライムケーキ」冷やしておいしい夏の焼菓子

- 【材 料】(170×80×45/ウンドケーキ型1本分)
- 薄力粉 75g
 - 卵 1+1/2個
 - シロップ(水10ml・グラニュー糖10g・アコアントロ10ml・ライム果汁10ml)
 - 無塩バター 75g
 - ライム果汁 15ml
 - グラニュー糖 55g

【作り方】
① ボールに卵にグラニュー糖を加え、湯煎しながら(40度)混ぜる ② 泡立てる ③ 溶かしバターとライム果汁を加え、ひと混ぜする。粉をふるいにかけて一気に加え、粉気がなくなるまでへらで混ぜる ④ 型に流し込み、180度オープンで約35分焼き上げる ⑤ すく型からはずし、溶かしシロップをたっぷり塗る。

木の温もりと山野草や苔の緑に心和む空間。山と野草に魅せられたご主人の料理にも、そんな肩肘を張らない自然な気配りが感じられる。JR中央線・西荻窪から徒歩5分。

■ ピストロさて <http://www.sate.jp/>
11:30~14:30・18:00~22:30・水曜定休
東京都杉並区松庵3-31-16 tel:03-3331-1142
ランチセット945円〜、ディナーコース2,950円〜

我が家の快適日和 日和

Living inspection

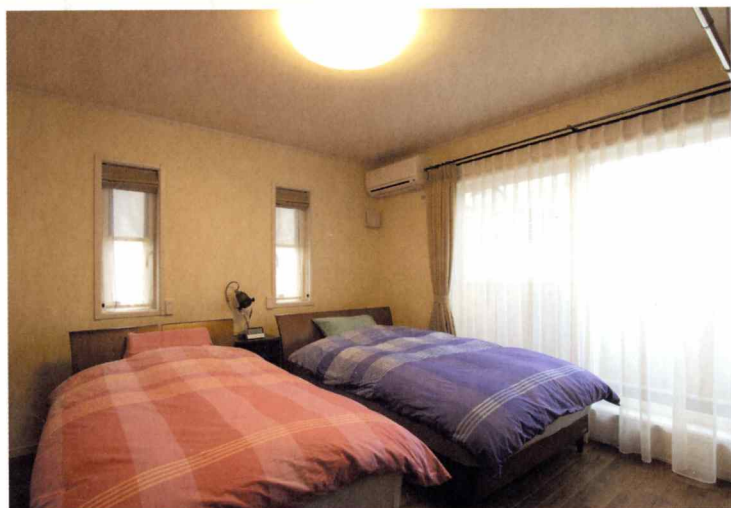
ヨーロッパ・アンティークがしっくりと馴染む
温もりに抱かれた快適な住まい。



ナチュラルなカラーリングの木の温もりに包まれたK邸。ヨーロッパ・アンティーク家具が落ち着いた雰囲気を醸し出している。住まいのデザインはもちろんインテリアや機能性にもこだわった温もりに包まれた住まいにはゆとりのライフスタイルが感じられる。

ライフスタイルの追究から生まれたやすらぎの住まい。

ヨーロッパ・アンティーク家具や憧れのポールヘニングセンのペンダントライトが似合う家——そんなKさんご夫妻が理想とするライフスタイルにぴったりと合致したのがウェルダンノーブルハウス。「蓄熱式床暖房は、朝夕2時間づつ稼働させるだけでも、廊下やキッチンまで快適なので、裸足で過ごせるのが心地いいですね」とKさん。高耐久・高耐震性や居住性などの住宅性能、さらにはコスト面においても希望通りだったと笑顔で語るご夫妻。〈温もりを感じる住まい〉にしたいというそんな想いが、木を贅沢に使った落ち着いた空間をつくりあげている。



2階の寝室や廊下は、すべてドイツ製壁紙「ルナファーザー」を使用し、さらに塗装することで、上品な光沢感が得られ、滑らかな仕上がりに。



オフホワイトの磁器タイルで、明るい清潔感に溢れるサニタリー。2階の共有スペースとして、貴重なコミュニケーションの場でもある。



〈写真上〉明るく開放的なリビング。インテリアにも馴染むばぐりの無垢フローリング。間接照明が落ち着いた雰囲気を出している。

〈写真右〉息苦しさを感じないゆとりのロフトスペース。



玄関のアプローチ部分にはベルギー産ハンドメイドレンガを使用。外壁ともマッチした温かい雰囲気。

機能性や豊富な収納が 快適な暮らしを支えている。

地下には車2台を収用できるガレージがあり、併設された事務所はKさんの書斎として活躍している。雨の日も濡れることなく車に乗り降りできるので快適だ。食器棚を必要としない収納量抜群のオールスライド収納を取り入れ、明るく快適なキッチン。二階上部に設けられたロフトスペースには、作り付けのカウンターを配し、心地よい空間に仕上げられている。また、玄関や廊下、階段間にも備え付けの収納スペースを無駄なく設置。居住空間を有効活用するための様々な工夫が随所にみられ、K邸のハイセンスな快適さを支えている。



〈写真上〉ポップなビタミンカラーのキッチンは、オールスライド収納ですっきり快適。抜群の収納量を誇る。

〈写真左下〉2階の廊下にある造り付けの本棚。

〈写真右下〉ガレージへと続く地階の出入口。すぐ隣はご主人の事務所。

ゆとりの住まいを演出する 素材とインテリア。

シックなしばぐりの無垢フローリング、開放的な三方の窓、間接照明が心地よいリビングはくつろぎのホームシアター。奥さまの蒐集した上品な雑貨がアクセントを添えるダイニング。家とインテリアがマッチした空間が心地いい。菜園の採れたて野菜がテーブルを彩り、晴れた日にはウッドデッキでティータイム……家族の団らんや趣味の時間を大切にするK邸には、そんなゆとりの時間が流れている。



堅牢なイベ材のウッドデッキ。



House Data



- 敷地面積 / 162.66㎡ (49.20坪)
- 延床面積 / 178.02㎡ (53.85坪)
- 地階面積 / 57.96㎡ (17.53坪)
- 1階面積 / 59.62㎡ (18.03坪)
- 2階面積 / 55.48㎡ (16.78坪)
- ロフト面積 / 4.96㎡ (1.50坪)
- 構造 / 2×6工法

●お問い合わせ／ウェルダンノーブルハウス ☎0120-206-244

夏を快適に過ごすた

人生の大切な
1/3のために

人生の3分の1は眠りの中。
健康な暮らしの上でも大切な睡眠ですが、
不規則な生活やストレスなどから、
不眠症の人が増えているのも事実です。
理想の睡眠時間は一日7~8時間といわれていますが、
仕事に、遊びに、とかく睡眠時間も削られてしまい、
生活のパターンを変えることも容易ではありません。
蒸し暑い夏は、特に睡眠不足になりがちです。
そこで眠りの質を高めて、快眠を得るための方法を
いろいろと探ってみました。

快眠とは⇒ ① 寝付きがよい + ② 熟睡できる + ③ 目覚めがよい

🌸寝付きをよくするための環境づくり.....

入浴 ぬるめのお湯にゆったり

37~39度くらいのぬるめのお湯に
(できれば就寝の2時間程度前に)
リラックスした気分でゆったりとつ
かると、副交感神経が刺激されて、
自然と眠りを誘います。暑いからと
いってシャワーだけで済ませたり、
熱いお湯は逆効果。半身浴や足
浴、鎮静作用のある香りを加えた
アロマバスもリラクゼーションには
効果的です。

夕食 タンパク質とカルシウム

夕食はタンパク質やカルシウムを
しっかり摂るようにしましょう。逆に
消化に時間がかかる炭水化物や
脂肪は摂りすぎないようにします。
豆腐や納豆など大豆製品やチー
ズやヨーグルトには、催眠作用の
あるトリプトファンというアミノ酸を
含んでいるので快眠には効果的。
ただし、就寝前の食事は禁物。空
腹でどうしても眠れないときには、
牛乳がおすすめです。

空調 生体のリズムに合わせて

日本の夏は蒸し暑いので、湿度を
下げる工夫が必要です。エアコン
は室温が26~28度、湿度50%を目
安に、就寝前に寝室の温度を下
げておきます。冷えすぎに注意し、
風は直接当てないで、起床前には
タイマーが切れるように設定して
おくことも、心地よい目覚めのため
には大切。また、掛け布団は軽く放
湿性に優れた羽毛布団が快適です。

色調 寝室をソフトトーンに

色彩が神経に与える影響はけっ
して小さくありません。原色やコン
ラストの強い色調は交感神経を刺
激し、眠りを妨げます。カーテン、壁
面、ベッドカバーなど、空間全体を
やわらかなパステル調でまとめて
みましょう。暑くて寝苦しい時は冷
却・鎮静効果のあるブルー系がお
すすめ。また、アクセントとしてピン
ク系の花やグリーンを配すると、リ
ラックス効果を高めてくれます。

あかり 間接光を上手に利用

真っ暗闇は人の心に不安や恐怖
を呼び起こすので、むしろ月明か
りくらいの、周囲の状況がほんやり
分かる程度がスムーズに寝付ける
明るさです。蛍光灯を避け、目に
直接光を受けない白熱灯のほの
かな間接照明が、メラトニンの分
泌を促し、眠りへと誘います。

☆熟睡のために寝心地を考える.....

リズム サイクルとタイミング

熟睡感を得るために大切なのは、
就寝と起床のタイミング。睡眠はノン
レム睡眠(深い眠り)とレム睡眠(浅
い眠り)を繰り返します。そしてレム
睡眠時に起床すれば、すっきりとし
た目覚めが得られます。二度寝や必
要以上の睡眠は寝疲れを起こし、
不快な目覚めの原因にもなります。
寝苦しさで夜中に目覚めること
のないような工夫が必要です。

香り 香りでのリラクゼーション

香りもリラクゼーションの重要な要
素です。アロマポットがない場合は、
エッセンシャルオイルを数滴染み込
ませたティッシュを置いておくだけ
でも充分です。眠りを誘う香りには
ラベンダー、カモミール、ネロリ、ク
ラリセージ、サンダルウッド等がありま
すが、香りの好みは千差万別なの
で、好みの香りを見つけてください。

寝具 通気性・吸汗性を重視

寝苦しさ対策は、まず寝具を工夫。
パッドやシーツを夏用の涼感ある
素材に変えてみましょう。肌への
密着度の少ないデコボコ感のある
形状やサラサラ感のある素材が
基本。イグサや竹、炭を使ったパ
ッドや、リネン(麻)のパッドやシー
ツは特におすすめです。布団はま
めに干し、シーツも冬よりもこまめに
洗濯しましょう。

221-8790

料金受取人払

横浜中央局
承認

3918

差出有効期間
平成20年11月
30日まで
(切手不要)

(受取人)
横浜市神奈川区東神奈川2-43-10
ジューテック横浜ビル
株式会社ジューテック
快適生活情報誌ウェルドゥ編集係 行



お名前	フリガナ	ご年齢	歳
		性別	男・女
ご住所	〒		
お電話	-		
E-mail	@		
ご職業			
同居のご家族	単身・夫婦・夫婦と子供1人・夫婦と子供2人 夫婦と子供3人以上・親と同居・3世代同居 その他()		

↑折り線(谷折り)↑

お手数ですが、個人情報保護のため、折り線に沿ってを谷折りにして、のりしろ部分を糊付けて貼り合わせてください。

[読者プレゼント応募ハガキ]

■応募方法/上記ハガキに必要事項および裏面のアンケートにご記入の上、キリトリ線で切り離して、折り線に沿って貼り合わせてください。切手は貼らずにそのままポストに投函してください。

■応募締切/2007年7月31日必着

■当選発表/プレゼントの発送をもって代えさせていただきます。
※ご記入頂いた個人情報ならびにアンケートの内容はプレゼント発送および資料請求やご案内などの発送目的で使用させていただきます。ご記入頂きました個人情報は、株式会社ジューテックが責任をもって管理・保管致します。

のりしろ

Present

必要事項および裏面のアンケートにご記入ください。



読者プレゼント!

自然焼菓子工房rocoの夏季限定さわやかな香りのライムケーキとビールにも合う塩クッキーの詰め合わせを10名様にプレゼント。厳選した材料を使った無添加の手づくり焼菓子です。
(セット内容)ライムケーキ1本、塩クッキー12枚入りX5袋

- 応募締切7月30日必着
- 発表は発送(8月)をもって代えさせていただきます。

※色味等は写真と多少異なる場合があります。



この情報誌は、古紙配合率100%再生紙を使用し、環境にやさしい植物性大豆インキで印刷しています。

快適生活情報誌WELL-DO Vol.03 2007SUMMER(夏号) 2007年6月10日発行(年4回発行)
※本誌の写真および記事の無断転載はお断りします。

Information

お役立ち情報

「無料設計相談会2007」設計事務所とのコラボレーション企画

(株)ジューテック提携の設計事務所がプランニングのご相談に応じます。土地形状にあったプランニング・見積書を無料にて作成致しますので、建築予定地の土地に関する資料をお持ちください。
■期間/2007年8月31日(金)まで ■時間/AM10:00~PM6:00
■連絡先/電話(フリーダイヤル)0120-206-244
メール→ info@well-do.com
*ご予約のお時間等、まずはお電話にてお問合せください。

お得なキャンペーン開催中!

2007年9月末までに新築工事およびリフォームをお申込の方に多数の割引特典をご用意致しました。この機会をお見逃しなく。

INAX

洗練された美しいデザイン
機能性と質感で気品漂う快適空間
←INAXシステムキッチンIST

60% OFF

リビングで過ごすようなバスタイム
心までリラックスできる「ルキナ」
INAXシステムバスルームLukinar⇒

55% OFF

50% OFF

空気も温度も音楽も、快適を極めた
「全自動トイレ」サティス
←INAXタンクレス便器SATIS

※取付設置費用はいずれも別途です。

設置場所を選ばないコンパクト&シンプル
MITSUBISHIルームエアコン
SVシリーズ

70% OFF

Wムーブアイ&自動お掃除機能を搭載
MITSUBISHIルームエアコン
JVXシリーズ

60% OFF

※取付設置費用はいずれも別途です。

Exhibition

おすすめ展覧会情報

スキン+ボーンズ—1980年代以降の建築とファッション

これまでほとんど同じ組上に載せて語られることのなかった建築とファッションを併置し、それらに共通する特徴を、思想、表面、構成、テクニクなどを切り口に、視覚的に検証するという、いままでにない試みです。国内外の建築、ファッション作品約230点を展示。

2007.6.6[水]~8.13[月]
国立新美術館

- 開館時間/10:00~18:00 (金曜日は20:00まで)入館は30分前まで
- 休館日/火曜日
- 入場料金(当日)/一般1,000円、大学生500円、高校生300円、(幼児・小・中学生、障害のある方とその介護者1名は無料)
- 東京外口千代田線乃木坂駅6出口・日比谷線六本木駅4a出口から徒歩5分
都営地下鉄大江戸線六本木駅7出口から徒歩4分
- ハローダイヤル:03-5777-8600 ●http://www.nact.jp



ファッション・チャラン(アフターフーズ)コレクション 2000-01年秋冬 Hussein Chalayan, Afternoons collection (autumn/winter 2000) Photography Chris Moore

『室内』の52年—山本夏彦が残したもの—展

2006年に休刊したインテリアの情報雑誌『室内』の615冊を取り上げてきた特集記事や連載などを通して、時代背景とともに戦後の住宅史・家具史を振り返る。

2007.6.18[月]~8.25[土]
INAX ギャラリー1

- 開館時間/10:00~18:00
- 休館日/日祝日、8月11日~16日
- 入館料/無料
- 東京メトロ銀座線京橋駅より徒歩1分、東京外口有楽町線銀座一丁目駅・都営地下鉄浅草線宝町駅より徒歩3分
- Tel.03-5250-6530 ●http://www.inax.co.jp/gallery/



Message

お便りお寄せください。

季節の話題、住まいについてのご質問やご意見など、気軽にお寄せください。お送り頂いたお便りの一部は、この誌面にてご紹介させていただきます。皆さまからのお便りお待ちしております。

〒221-8555 横浜市神奈川区東神奈川12-43-10
ジューテック横浜ビル「ウェルドゥ編集係」まで

お住まいに関する
ご相談・ご質問はお気軽に



0120-206-244
フリーダイヤル
ツーバイシックスにしよう!

WELL DONE NOBLE HOUSE 株式会社ジューテック

住みいるプラザ(横浜ショールーム)

〒221-8555 横浜市神奈川区東神奈川12-43-10 ジューテック横浜ビル
Phone 045-453-1551 www.well-do.com